

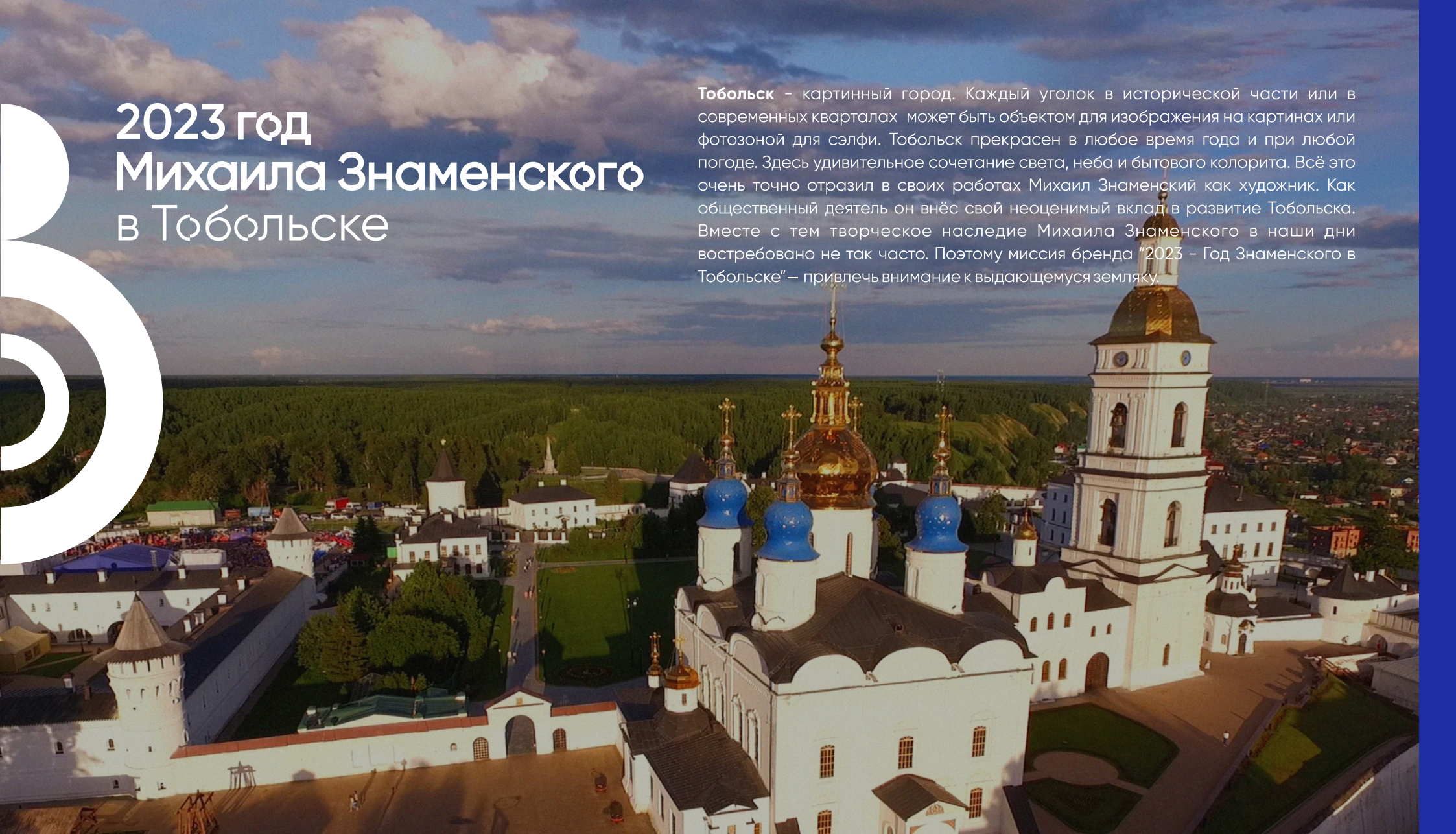


2023 год
Михаила Знаменского
в Тобольске

РУКОВОДСТВО
ПО ИСПОЛЬЗОВАНИЮ
ФИРМЕННОГО СТИЛЯ

2023 год Михаила Знаменского в Тобольске

Тобольск – картинный город. Каждый уголок в исторической части или в современных кварталах может быть объектом для изображения на картинах или фотозоной для сэлфи. Тобольск прекрасен в любое время года и при любой погоде. Здесь удивительное сочетание света, неба и бытового колорита. Всё это очень точно отразил в своих работах Михаил Знаменский как художник. Как общественный деятель он внёс свой неоценимый вклад в развитие Тобольска. Вместе с тем творческое наследие Михаила Знаменского в наши дни востребовано не так часто. Поэтому миссия бренда “2023 – Год Знаменского в Тобольске” – привлечь внимание к выдающемуся земляку.





Михаил Знаменский – художник, археолог, этнограф, краевед, литератор и выдающийся сибирской общественный деятель XIX века. Родился 14 мая 1833 года в Кургане, в семье священника. После переезда семьи в Ялуторовск его отец, Стефан Знаменский, стал духовником ссыльных декабристов. Маленький Миша воспитывался под их влиянием. Он окончил школу, основанную Иваном Якушкиным, затем поступил в Тобольскую духовную семинарию, а после её окончания, при содействии декабриста Михаила Фонвизина, был отправлен в Санкт-Петербургскую образцовую духовную семинарию, которую закончил по классу живописи.

Михаил Знаменский преподавал рисование в Тобольской духовной семинарии и Мариинской женской школе. Сам много рисовал, в том числе карикатуры на “тобольское общество”, сотрудничал с известными русскими сатирическими журналами. Михаил Знаменский не раз принимал участие в экспедициях на Север и Восток, подробно зарисовывал быт и обычаи разных народов. Его этнографический альбом о народах Сибири был опубликован в Италии. Знаменский пробовал себя и в косторезном искусстве.

Михаил Знаменский провёл первые археологические раскопки в окрестностях Тобольска, на месте сражения войск атамана Ермака и хана Кучума. Обнаруженные им артефакты хранятся в фондах Тобольского историко-архитектурного музея-заповедника. Увлечение историей родного края привело к тому, что он был избран хранителем Тобольского музея.

Как литератор Михаил Знаменский первым написал полноценный роман о сосланных в Сибирь декабристах. Он оставил литературные воспоминания и о своём близком друге поэте Петре Ершове.

Михаил Знаменский скончался в Тобольске 3 марта 1892 года, похоронен на Завальном кладбище.

The background features a repeating pattern of semi-circles in two colors: light blue and orange. These semi-circles are arranged in a staggered grid, creating a dynamic, geometric texture. The word "ЛОГОТИП" is centered in the middle of the image in a white, sans-serif font.

ЛОГОТИП

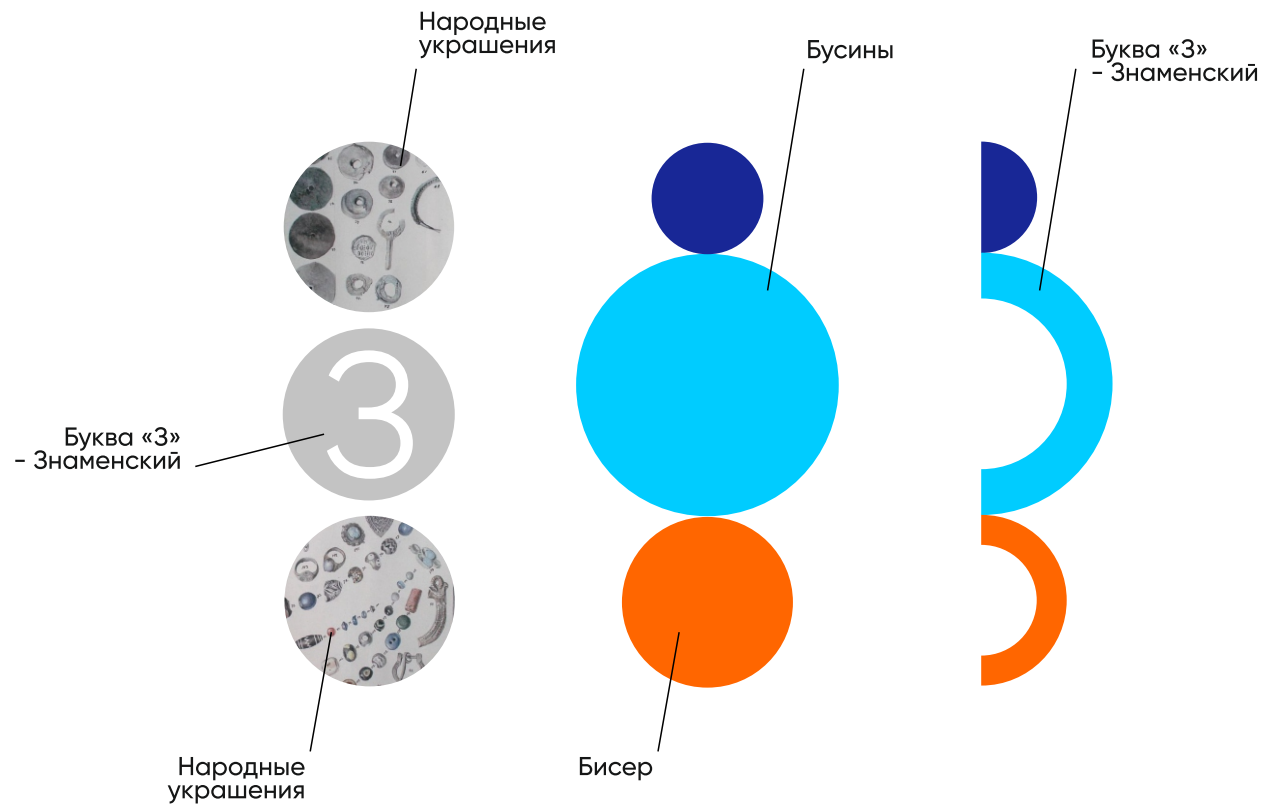


2023 год
Михаила Знаменского
в Тобольске



2023 год
Михаила Знаменского
в Тобольске

Происхождение логотипа

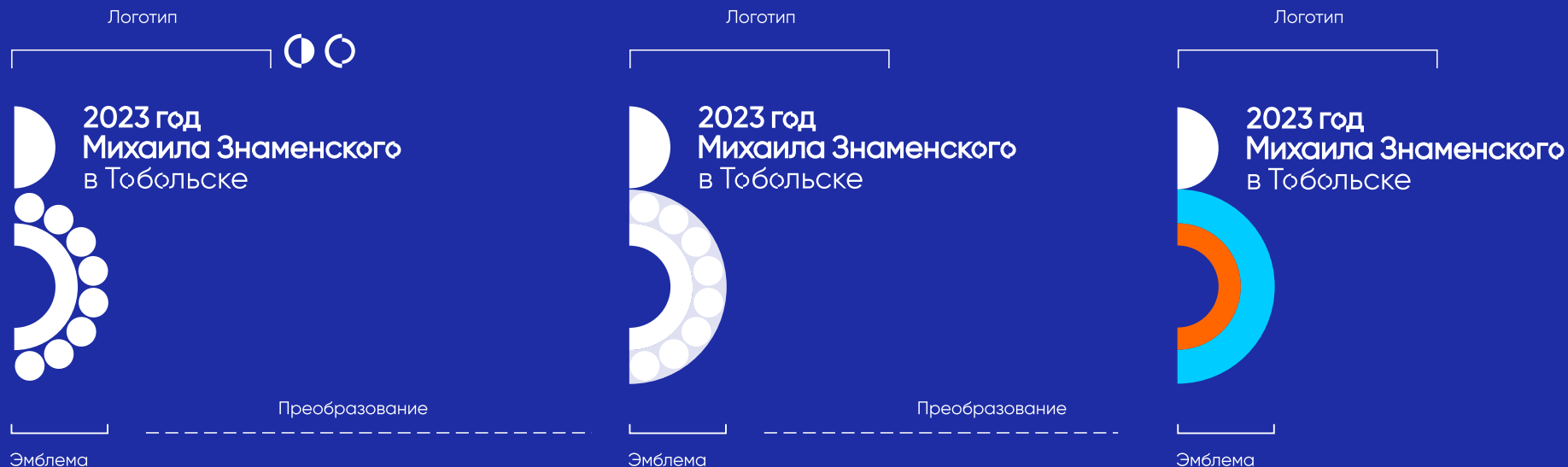


2023 год
Михаила Знаменского
в Тобольске

2023 год
Михаила Знаменского
в Тобольске

Логотип. Основная версия

Фирменный логотип «Год Знаменского» состоит из двух элементов: эмблемы и фирменного написания (надписи «2023 год Знаменского в Тобольске»). Эмблема представляет собой стилизованную букву «З», сочетающую в себе начальную букву фамилии Знаменский и элементы национальных украшений, представленные в его работах. Написание является шрифтовой композицией в которой буква «о», является связующим звеном с эмблемой. **ТЕКСТОВУЮ ЧАСТЬ НЕЛЬЗЯ ПЕРЕНАБИРАТЬ ДРУГИМ ШРИФТОМ.** Допускается использование эмблемы как части фона, оформления фирменных или рекламных материалов.



Основная версия логотипа имеет приоритет в использовании на всех носителях корпоративного стиля: в деловой документации, электронных презентациях, информационных изданиях, наружной рекламе, интерьерах, сувенирной продукции, на вывесках и т.д. Использование дополнительных версий логотипа может быть обусловлено нестандартными форматами макетов, либо наличием идентичной информации.

Возможные компоновки. Сокращенная версия

Фирменный блок имеет две компоновки: основную и сокращенную.

Основная компоновка является универсальной, её применение рекомендуется в большинстве случаев использования фирменного блока.

Дополнительная компоновка используется в случаях оформления вытянутых по горизонтали областей на носителях.

Так же может быть использована на официальных городских и областных мероприятиях.

Логотип_1



Логотип_2



Логотип_3



Сокращенная компоновка

Основная компоновка

Логотип. Дополнительная версия



Логотип_монохром
Сокращенная компоновка



Логотип_основная версия
Сокращенная компоновка



Логотип_дополнительная версия
Сокращенная компоновка




Логотип_монохром



Логотип_основная версия



Логотип_дополнительная версия



2023 год
Михаила Знаменского
в Тобольске

Охранное поле логотипа определяет минимально допустимое расстояние от логотипа до других изобразительных или текстовых элементов макета, а также до границ макета. Не допускается размещение графических или текстовых элементов внутри охранного поля.



2023 год
Михаила Знаменского
в Тобольске

Охранное поле логотипа определяет минимально допустимое расстояние от логотипа до других изобразительных или текстовых элементов макета, а также до границ макета. Не допускается размещение графических или текстовых элементов внутри охранного поля.

ФИРМЕННЫЕ ЦВЕТА

Основные цвета – лазурный, тёмно-синий, васильковый, чёрный, оранжевый. Эти цвета наиболее часто используются художником. Но, в связи с тем, что Знаменский использовал технику пастели, предполагающую приглушенные цвета, для создания яркой картинке брендбука использованы более насыщенные цвета.

Данная цветовая палитра используется и для отображения основных элементов оформления, и как фоновые цвета. Использование других цветов и сочетаний не допустимо.



2023 год
Михаила Знаменского
в Тобольске



2023 год
Михаила Знаменского
в Тобольске



2023 год
Михаила Знаменского
в Тобольске

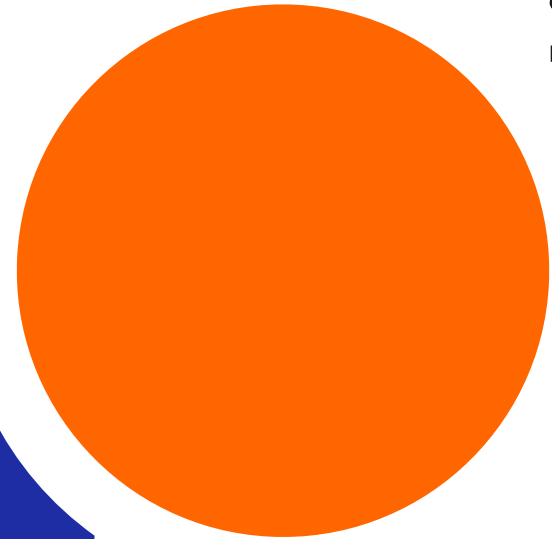




Лазурный
RGB 0, 204, 255
#00CCFF



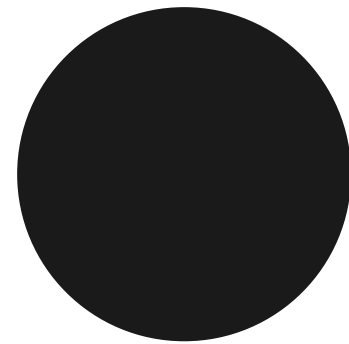
Темно-синий
RGB 30, 45, 164
#1E2DA4



Оранжевый
RGB 255, 108, 0
#FF6600



Васильковый
RGB 48, 114, 234
#3072EA



90% Черный
RGB 26, 26, 26
#1A1A1A



ШРИФТ

Gilr
ou

АБВГДЕЁЖЗИЙКМНПР

СТУФХЦЧЩЪЫЬЭЮЯ

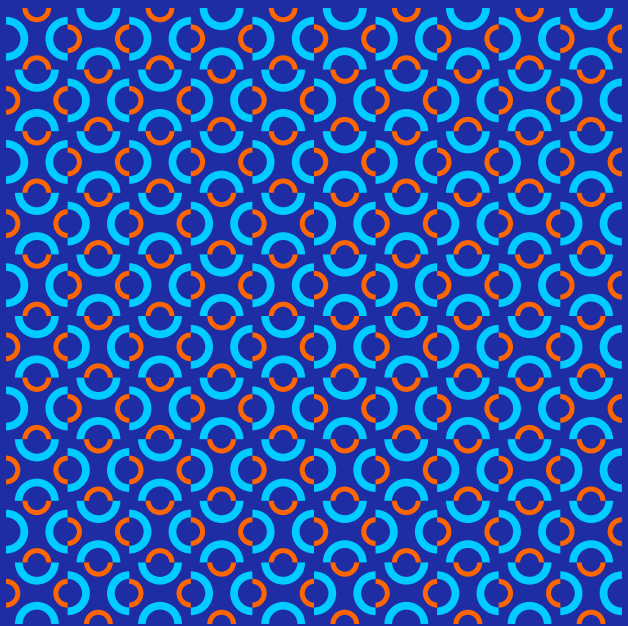
абвгдеёжзийклмн

прстуфхцчшщъыэюя

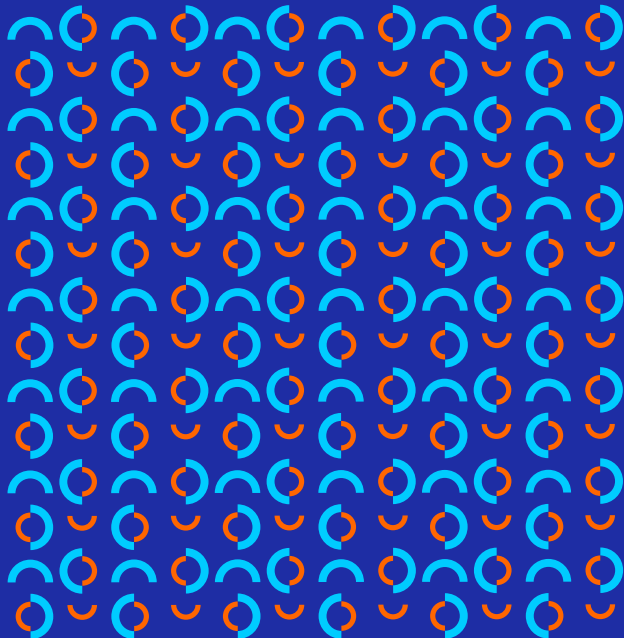
(.,:;!@#) 0123456789

The background features a repeating pattern of semi-circles in two colors: light blue and orange. These semi-circles are arranged in a staggered grid, creating a complex, interlocking visual effect. The word "Паттерн" is centered in the middle of the image in a white, sans-serif font.

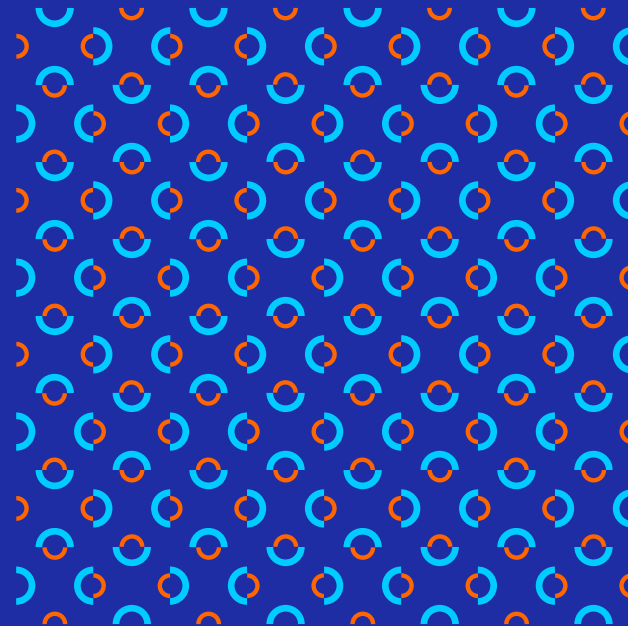
Паттерн



Паттерн_1

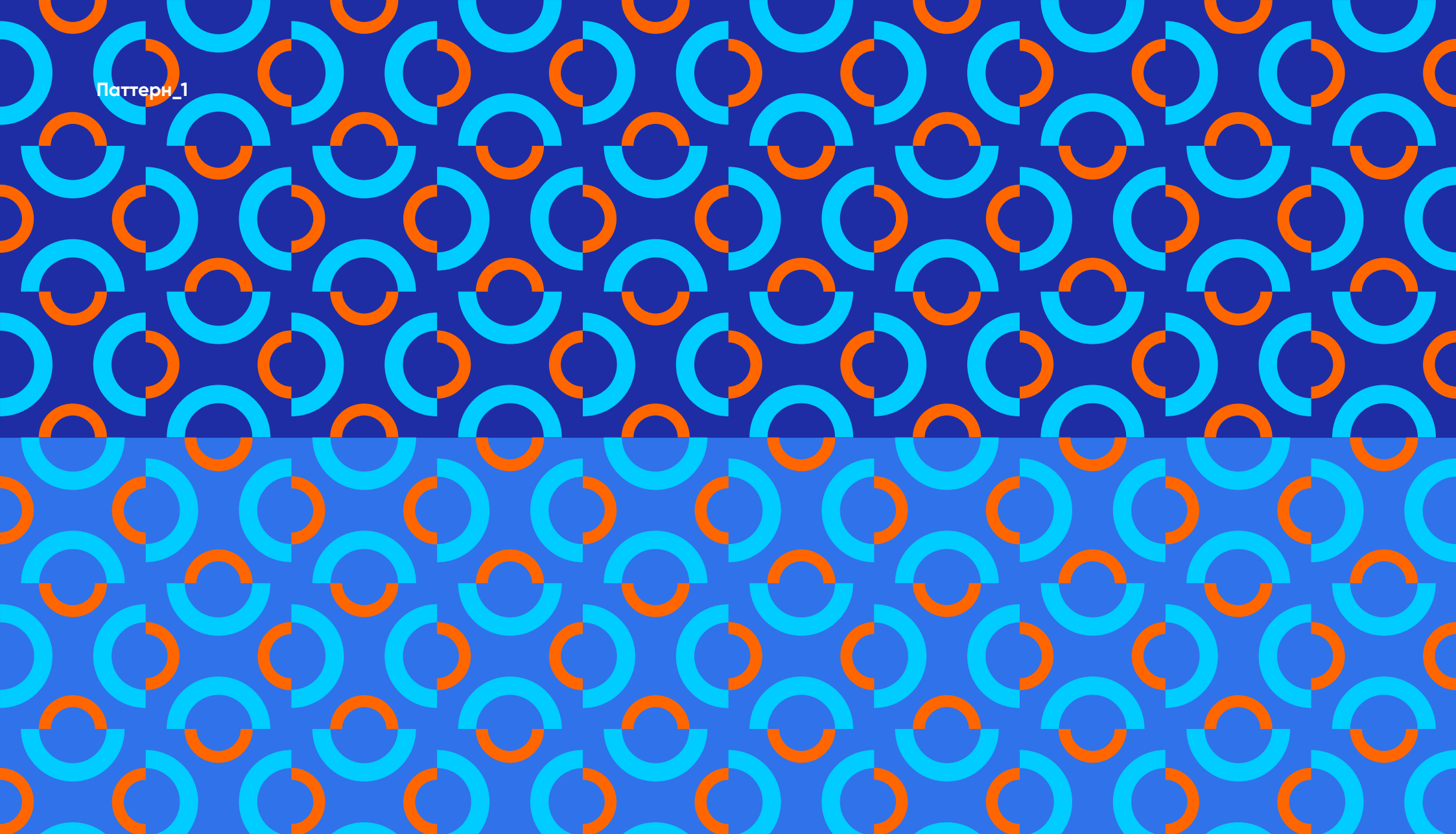


Паттерн_2



Паттерн_3

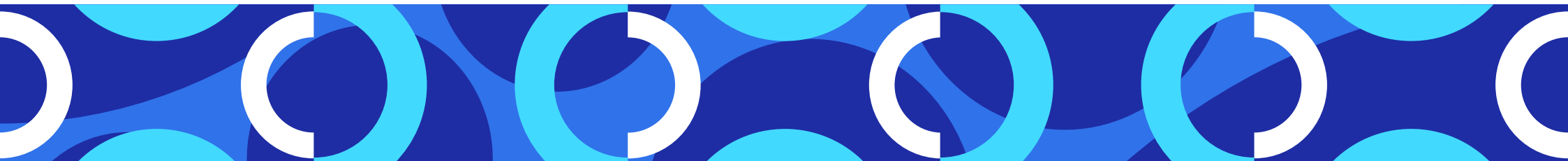
Паттерн_1




2023 год
Михаила Знаменского
в Тобольске

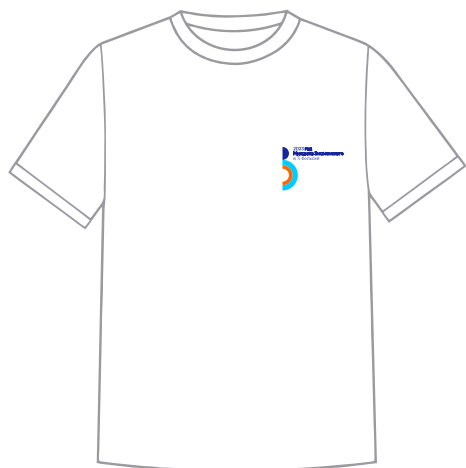


2023 год
Михаила Знаменского
в Тобольске

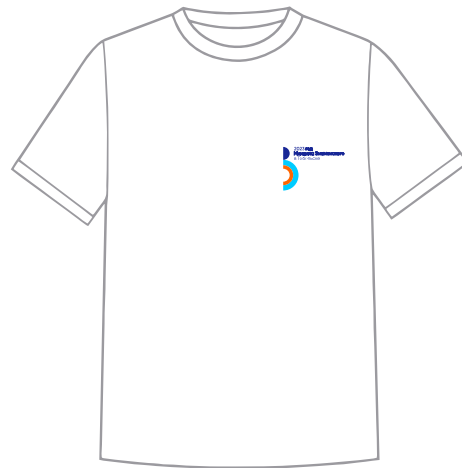




Фирменная
продукция



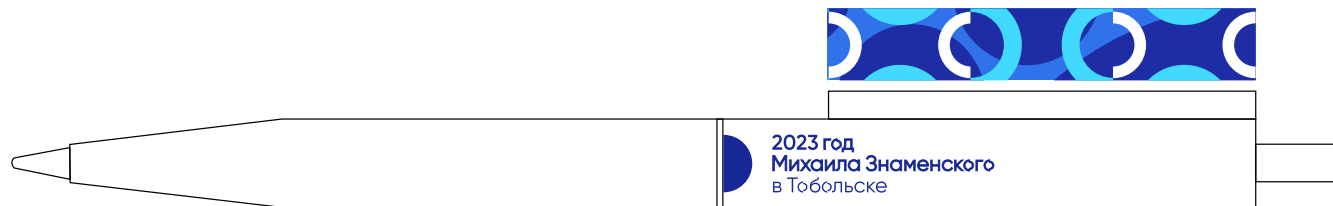
Футболка_1



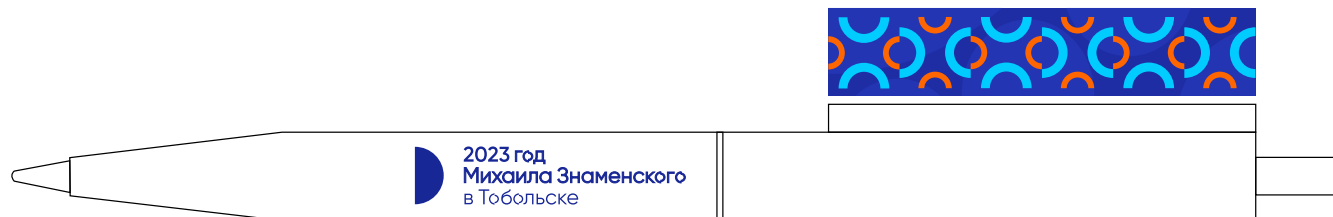
Футболка_2



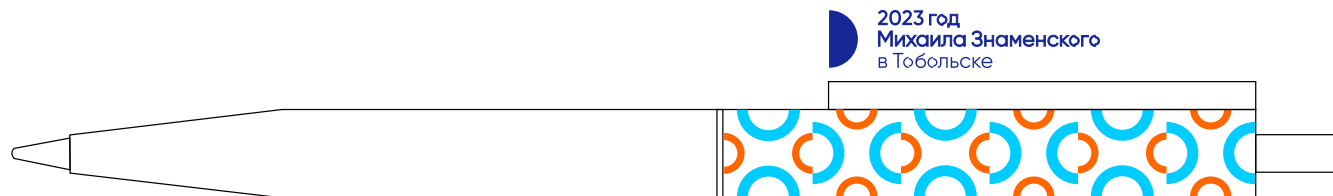
Ручка_1

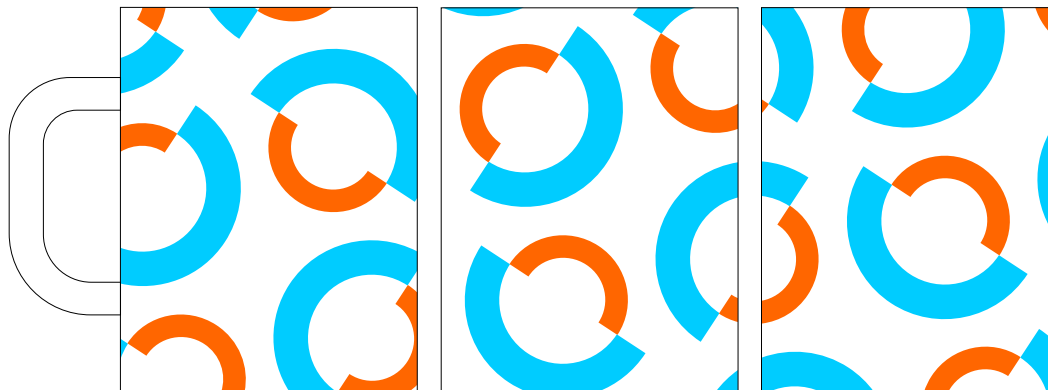


Ручка_2

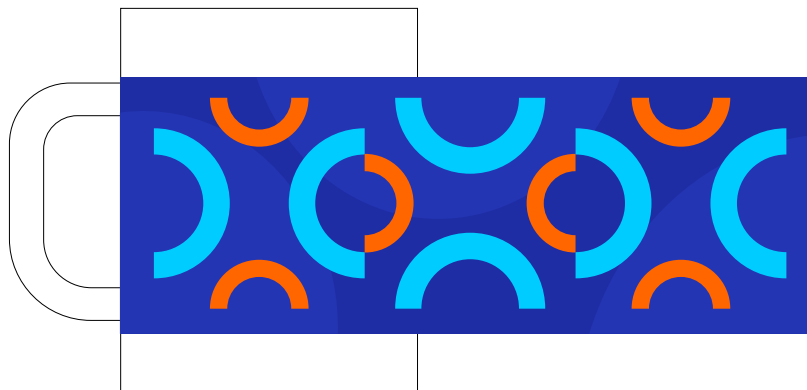


Ручка_3

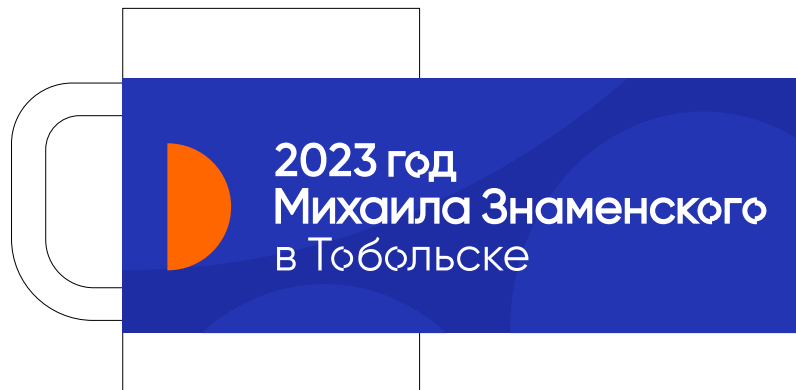




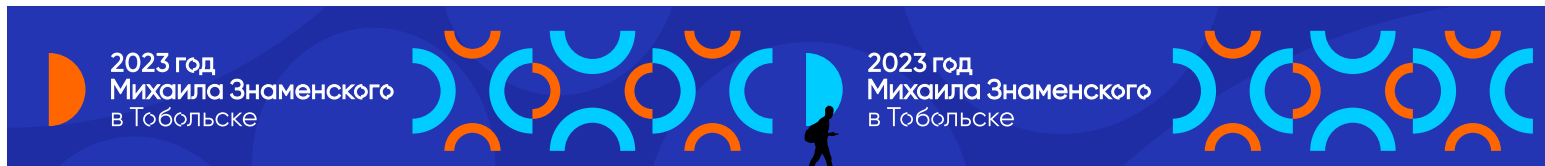
Кружка_1



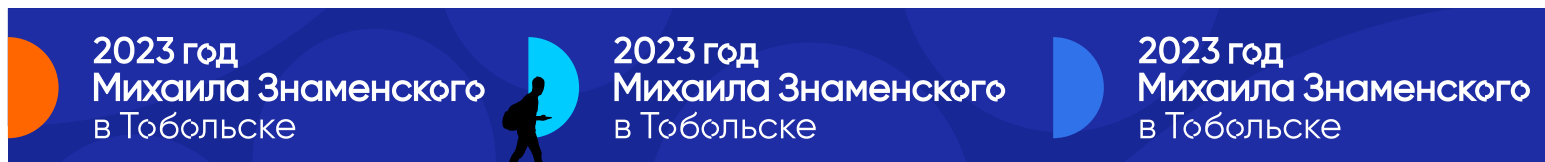
Кружка_2



Кружка_3



Компоновка_1

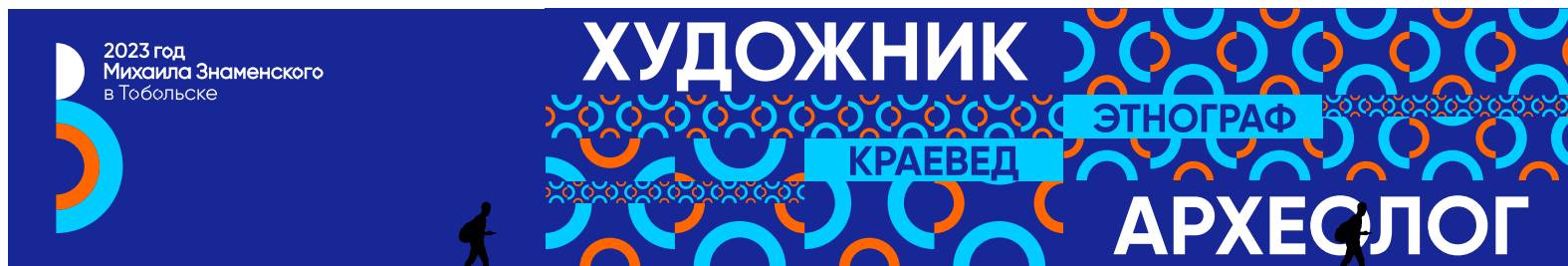


Компоновка_2



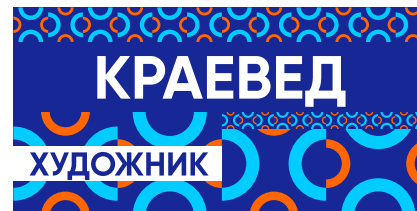
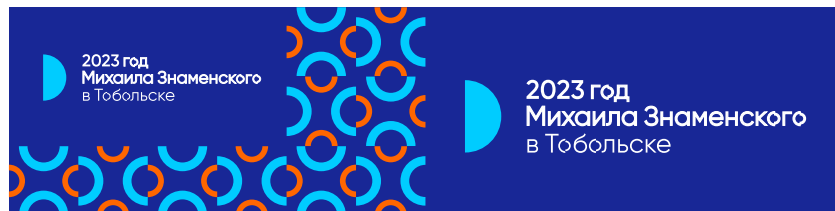
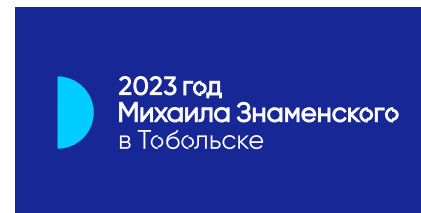
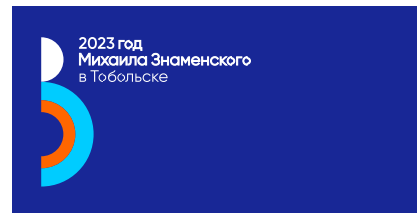
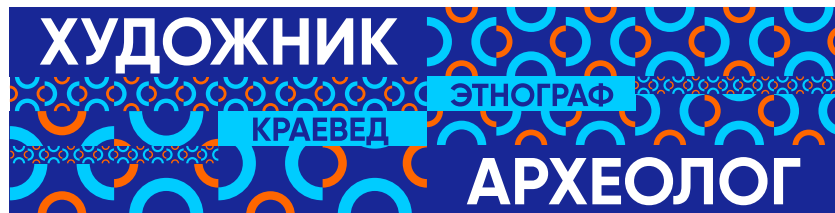
Компоновка_3





Руководство по использованию фирменного стиля / АКВДСGN* / «2023 год Михаила Знаменского в Tobolske»

Наружный баннер



2023 год Михаила Знаменского в Тобольске



М. С. Знаменский. Обдорская ярмарка.
Из фондов ГАУК ТО «Тюменское музейно-просветительское объединение».

2023 год Михаила Знаменского в Тобольске

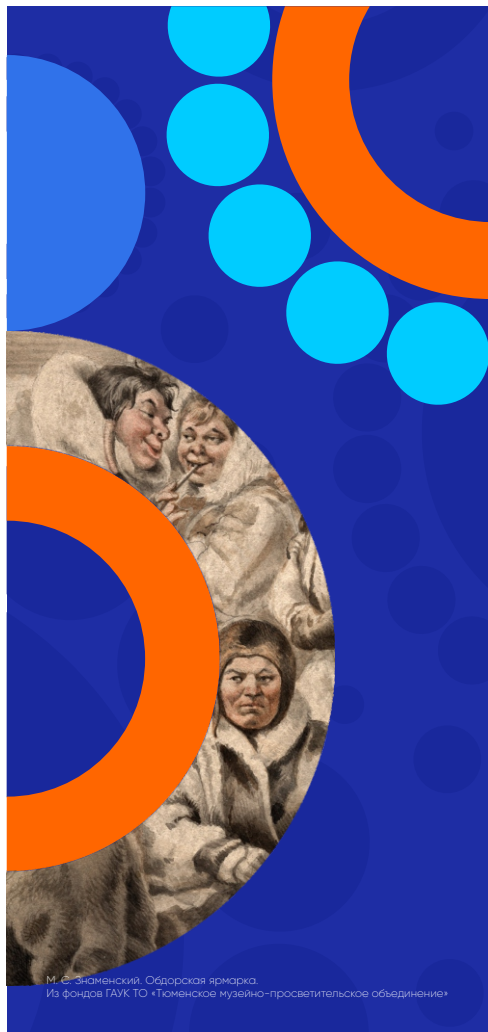


М. С. Знаменский. Вид Тобольска с изображением Знаменского монастыря.
Из фондов ГАУК ТО «Тюменское музейно-просветительское объединение».

2023 год Михаила Знаменского в Тобольске



М. С. Знаменский. Зарисовки археологических находок.
Из фондов ГАУК ТО "Тюменское музейно-просветительское объединение"



М. С. Знаменский. Обдорская ярмарка.
Из фондов ГАУК ТО «Тюменское музейно-просветительское объединение».



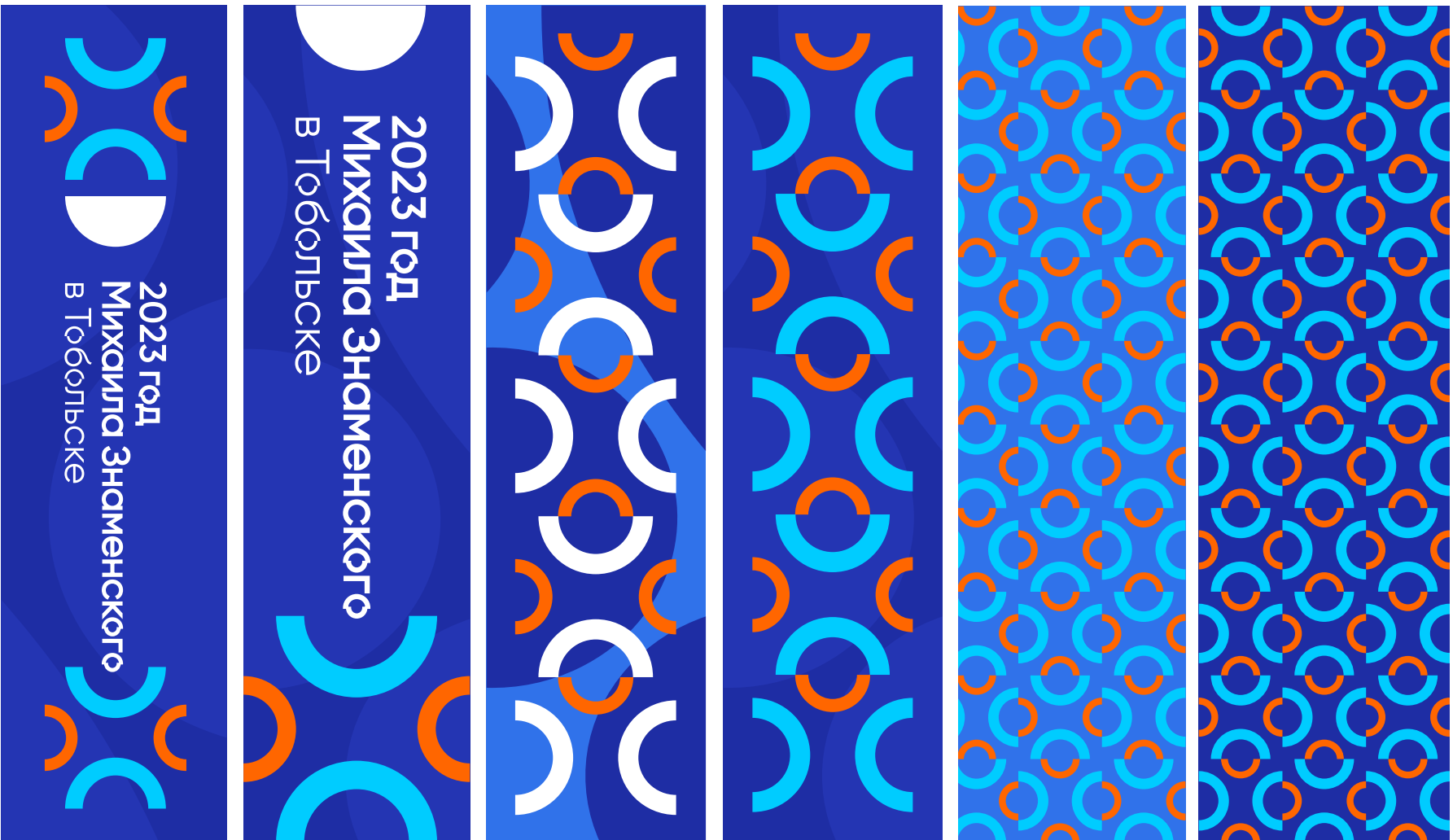
При использовании макетов с фрагментами рисунков М.С. Знаменского обязательно указать автора, название работы и принадлежность работы ГАУК ТО «Тюменское-музейно-просветительское объединение» согласно текста, размещенного на макетах.

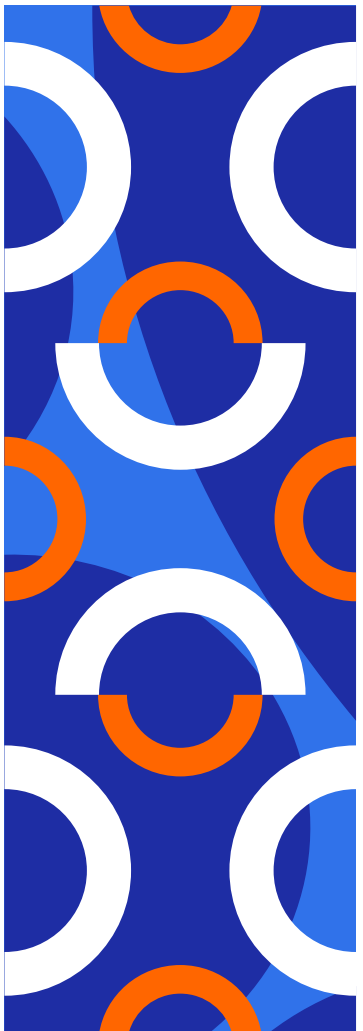




М. С. Знаменский. Военный лагерь русских.
Из фондов ГАУК ТО «Тюменское музейно-просветительское объединение».

При использовании макетов с фрагментами рисунков М.С. Знаменского обязательно указать автора, название работы и принадлежность работы
ГАУК ТО «Тюменское-музейно-просветительское объединение» согласно текста, размещенного на макетах.





Флаг вертикальный

2023 год
Михаила Знаменского
в Тобольске

2023 год
Михаила Знаменского
в Тобольске

2023 год
Михаила Знаменского
в Тобольске



2023 год
Михаила Знаменского
в Тобольске




М. С. Знаменский. Вид Тобольска с изображением Знаменского монастыря. Из фондов ГАУК ТО «Тюменское музейно-просветительское объединение».

При использовании макетов с фрагментами рисунков М.С. Знаменского обязательно указать автора, название работы и принадлежность работы ГАУК ТО «Тюменское-музейно-просветительское объединение» согласно текста, размещенного на макетах.



2023 год
Михаила Знаменского
в Тобольске

Михаил Степанович Знаменский




- художник, археолог, этнограф, краевед, литератор и выдающийся сибирский общественный деятель XIX века. Родился в 14 (26) мая 1833 года в Кургане, в семье священника. После переезда семьи в Ялуторовск его отец, Стефан Знаменский, стал духовником сельских дворянств. Маленький Миша воспитывался под их влиянием, окончил школу, основанную Иваном Якушкиным, где преподавали по панастерской системе. Затем поступил в Тобольскую духовную семинарию, а после ее окончания при содействии дьячка Николая Фоминина был отправлен в Санкт-Петербургскую образцовую духовную семинарию, которую закончил по классу живописи.

Михаил Знаменский преподавал рисование в Тобольской духовной семинарии, Мариинской женской школе. Сам много рисовал, в том числе карикатуры на "Тобольское общество", сотрудничал с известными русскими сатирическими журналами. Михаил Знаменский не раз принимал участие в экспедициях на Север и Восток, подробно зарисовывал быт и обычаи разных народов. Его этнографический альбом о народах Сибири был опубликован в Италии. Знаменский пробовал себя и в косторезном искусстве.

Знаменский провёл первые археологические раскопки в окрестностях Тобольска, на месте сражения войск атамана Ермака и хана Кучука. Обнаруженные им артефакты по сей день хранятся в фондах Тобольского историко-культурного музея-заповедника. Увлечение историей родного края привело к тому, что Михаил Знаменский был избран хранителем Тобольского музея.

Как литератор Михаил Знаменский первым написал полонциный роман о сосланных в Сибирь дворянствах. Ближайшим другом Знаменского был поэт Пётр Еришов, о котором Михаил Знаменский также оставил литературные воспоминания. Михаил Знаменский скончался в Тобольске 3 (15) марта 1892 года, похоронен на Завальном кладбище.



2023 год
Михаила Знаменского
в Тобольске



Михаил Знаменский

- художник, археолог, этнограф, краевед, литератор и выдающийся сибирский общественный деятель XIX века. Родился в 14 (26) мая 1833 года в Кургане, в семье священника. После переезда семьи в Ялуторовск его отец, Стефан Знаменский, стал духовником сельских дворянств. Маленький Миша воспитывался под их влиянием, окончил школу, основанную Иваном Якушкиным, где преподавали по панастерской системе. Затем поступил в Тобольскую духовную семинарию, а после ее окончания при содействии дьячка Николая Фоминина был отправлен в Санкт-Петербургскую образцовую духовную семинарию, которую закончил по классу живописи.

Михаил Знаменский преподавал рисование в Тобольской духовной семинарии, Мариинской женской школе. Сам много рисовал, в том числе карикатуры на "Тобольское общество", сотрудничал с известными русскими сатирическими журналами. Михаил Знаменский не раз принимал участие в экспедициях на Север и Восток, подробно зарисовывал быт и обычаи разных народов. Его этнографический альбом о народах Сибири был опубликован в Италии. Знаменский пробовал себя и в косторезном искусстве.

Знаменский провёл первые археологические раскопки в окрестностях Тобольска, на месте сражения войск атамана Ермака и хана Кучука. Обнаруженные им артефакты по сей день хранятся в фондах Тобольского историко-культурного музея-заповедника. Увлечение историей родного края привело к тому, что Михаил Знаменский был избран хранителем Тобольского музея.

Как литератор Михаил Знаменский первым написал полонциный роман о сосланных в Сибирь дворянствах. Ближайшим другом Знаменского был поэт Пётр Еришов, о котором Михаил Знаменский также оставил литературные воспоминания. Михаил Знаменский скончался в Тобольске 3 (15) марта 1892 года, похоронен на Завальном кладбище.



2023 год
Михаила Знаменского
в Тобольске

Михаил Знаменский

- художник, археолог, этнограф, краевед, литератор и выдающийся сибирский общественный деятель XIX века. Родился в 14 (26) мая 1833 года в Кургане, в семье священника. После переезда семьи в Ялуторовск его отец, Стефан Знаменский, стал духовником сельских дворянств. Маленький Миша воспитывался под их влиянием, окончил школу, основанную Иваном Якушкиным, где преподавали по панастерской системе. Затем поступил в Тобольскую духовную семинарию, а после ее окончания при содействии дьячка Николая Фоминина был отправлен в Санкт-Петербургскую образцовую духовную семинарию, которую закончил по классу живописи.

Михаил Знаменский преподавал рисование в Тобольской духовной семинарии, Мариинской женской школе. Сам много рисовал, в том числе карикатуры на "Тобольское общество", сотрудничал с известными русскими сатирическими журналами. Михаил Знаменский не раз принимал участие в экспедициях на Север и Восток, подробно зарисовывал быт и обычаи разных народов. Его этнографический альбом о народах Сибири был опубликован в Италии. Знаменский пробовал себя и в косторезном искусстве.


Знаменский провёл первые археологические раскопки в окрестностях Тобольска, на месте сражения войск атамана Ермака и хана Кучука. Обнаруженные им артефакты по сей день хранятся в фондах Тобольского историко-культурного музея-заповедника. Увлечение историей родного края привело к тому, что Михаил Знаменский был избран хранителем Тобольского музея.

Как литератор Михаил Знаменский первым написал полонциный роман о сосланных в Сибирь дворянствах. Ближайшим другом Знаменского был поэт Пётр Еришов, о котором Михаил Знаменский также оставил литературные воспоминания. Михаил Знаменский скончался в Тобольске 3 (15) марта 1892 года, похоронен на Завальном кладбище.






От кого _____
Откуда _____
_____ Индекс места отправления _____

Место марки _____
_____  _____
www.gauk.tyumen.ru

Кому _____
Куда _____
_____ Индекс места назначения _____





М. С. Знаменский. Обдорская ярмарка.
Из фондов ГАУК ТО «Тюменское музейно-просветительское объединение».

При использовании макетов с фрагментами рисунков М.С. Знаменского обязательно указать автора, название работы и принадлежность работы
ГАУК ТО «Тюменское-музейно-просветительское объединение» согласно текста, размещенного на макетах.



Визуальный образ





2023 год
Михаила Знаменского
в Тобольске

2023 год
Михаила Знаменского
в Тобольске



При использовании макетов с фрагментами рисунков М.С. Знаменского обязательно указать автора, название работы и принадлежность работы
ГАУК ТО «Тюменское-музейно-просветительское объединение» согласно текста, размещенного на макетах.





При использовании макетов с фрагментами рисунков М.С. Знаменского обязательно указать автора, название работы и принадлежность работы
ГАУК ТО «Тюменское-музейно-просветительское объединение» согласно текста, размещенного на макетах.

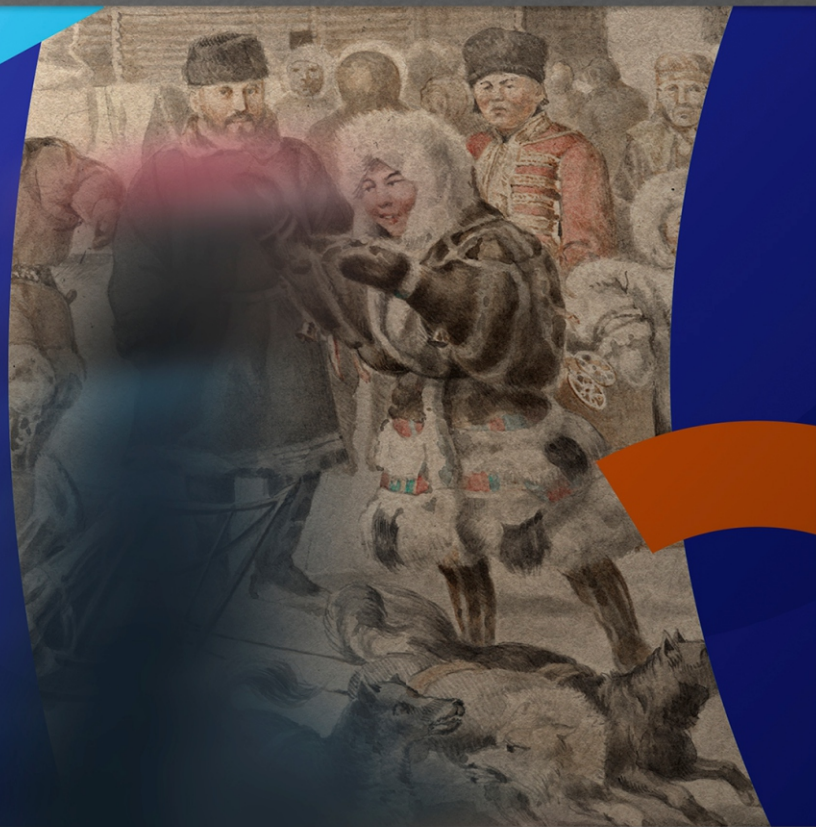
2023 год
Михаила Знаменского
в Тобольске



При использовании макетов с фрагментами рисунков М.С. Знаменского обязательно указать автора, название работы и принадлежность работы
ГАУК ТО «Тюменское-музейно-просветительское объединение» согласно текста, размещенного на макетах.



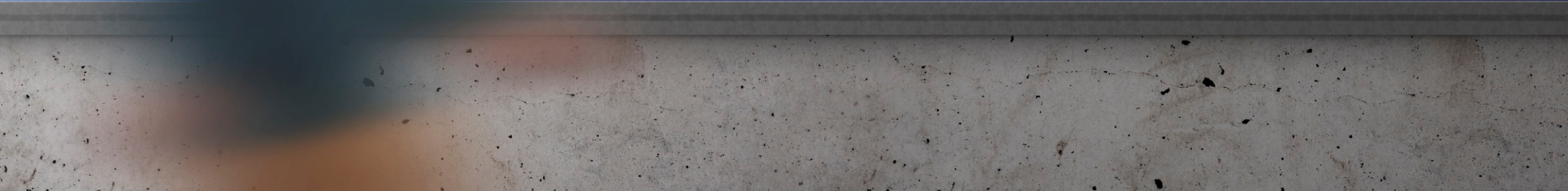
2023 год
Михаила Знаменского
в Тобольске



2023 год
Михаила Знаменского
в Тобольске



При использовании макетов с фрагментами рисунков М.С. Знаменского обязательно указать автора, название работы и принадлежность работы
Музейно-просветительское объединение «Тюмень» согласно текста, размещенного на макетах.



2023 год Михаил в Тобол

М. С. Знаменский. Обдорская ярмарка.
Из фондов ГАУК ТО «Тюменское музейно-просветительское объединение»

2023 год
Михаила Знаменского
в Тобольске



М. С. Знаменский. Обдорская ярмарка.
Из фондов ГАУК ТО «Тюменское музейно-просветительское объединение»



М. С. Знаменский. Обдорская ярмарка.
Из фондов ГАУК ТО «Тюменское музейно-просветительское объединение»

При использовании макетов с фрагментами рисунков М.С. Знаменского обязательно указать авторство, название работы и принадлежность работы ГАУК ТО «Тюменское-музейно-просветительское объединение» согласно текста, размещенного на макетах.



2023 год
Михайла Знаменского
в Тобольске

2023 год
Михаила Знаменского
в Тобольске



М.С. Знаменский. Вид Тобольска с изображением знаменского монастыря.
Из фондов ГАУК ТО «Тюменское музейно-просветительское объединение».

При использовании макетов с фрагментами рисунков М.С. Знаменского обязательно указать автора, название ГАУК ТО «Тюменское музейно-просветительское объединение» согласно текста, размещенного на макетах.

2023 год
Знаменского
в Тобольске

Михаил Знаменский

— художник, оратор, антрополог, краевед, педагог и выдающийся сибирский общественный деятель XIX века. Родился в 1/2 [20] мая 1833 года в Кургане, в семье священника. После переезда семьи в Якутское его отец, Стефан Знаменский, стал духовником сельских дворянств. Маленький Миша воспитывался под его влиянием, окончил школу, основанную Иваном Якутинским, где преподавали по пансионерской системе. Затем поступил в Тобольскую духовную семинарию, а после ее окончания при содействии дядюшки Николая Обуховича был отправлен в Санкт-Петербургскую ораторскую духовную семинарию, которую Знаменский по дороге в столицу Михаил Знаменский преподавал рисование в Тобольской духовной семинарии, Марининской женской школе. Сан много рисовал, в том числе карикатуры на "Тобольскую обществу", сотрудничал с известными русскими сатирическими журналистами. Михаил Знаменский не раз принимал участие в экспедициях на Север и Восток, подробно зарисовывал быт и обиход разных народов. Его этнографический сборник о народах Сибири был опубликован в Италии. Знаменский грабовал себя и в историческом искусстве. Знаменский провел первые археологические раскопки в окрестностях Тобольска, на месте старинной вала атамана Ермака и князя Кукунов. Обнаруженные им артефакты по сей день хранятся в фондах Тобольского историко-культурного музея-заповедника. Записки историей родного края привлекли к тому, что Михаил Знаменский был избран членом-корреспондентом Тобольского музея.

Как педагог Михаил Знаменский первым напечатал панорамный роман о событиях в Сибирь дворянства. Ближайшим другом Знаменского был поэт Петр Ершов, с которым Михаил Знаменский также оставил литературные воспоминания. Михаил Знаменский скончался в Тобольске 1 [10] марта 1892 года, похоронен на Звонильном кладбище.

2023 год
Знаменского
в Тобольске

Михаил Знаменский

— художник, оратор, антрополог, краевед и выдающийся сибирский общественный деятель XIX века. Родился в 1/2 [20] мая 1833 года в Кургане, в семье священника. После переезда семьи в Якутское его отец, Стефан Знаменский, стал духовником сельских дворянств. Маленький Миша воспитывался под его влиянием, окончил школу, основанную Иваном Якутинским, где преподавали по пансионерской системе. Затем поступил в Тобольскую духовную семинарию, а после ее окончания при содействии дядюшки Николая Обуховича был отправлен в Санкт-Петербургскую ораторскую духовную семинарию, которую Знаменский по дороге в столицу преподавал рисование в Тобольской духовной семинарии, Марининской женской школе. Сан много рисовал, в том числе карикатуры на "Тобольскую обществу", сотрудничал с известными русскими сатирическими журналистами. Михаил Знаменский не раз принимал участие в экспедициях на Север и Восток, подробно зарисовывал быт и обиход разных народов. Его этнографический сборник о народах Сибири был опубликован в Италии. Знаменский грабовал себя и в историческом искусстве. Знаменский провел первые археологические раскопки в окрестностях Тобольска, на месте старинной вала атамана Ермака и князя Кукунов. Обнаруженные им артефакты по сей день хранятся в фондах Тобольского историко-культурного музея-заповедника. Записки историей родного края привлекли к тому, что Михаил Знаменский был избран членом-корреспондентом Тобольского музея.

Как педагог Михаил Знаменский первым напечатал панорамный роман о событиях в Сибирь дворянства. Ближайшим другом Знаменского был поэт Петр Ершов, с которым Михаил Знаменский также оставил литературные воспоминания. Михаил Знаменский скончался в Тобольске 1 [10] марта 1892 года, похоронен на Звонильном кладбище.



